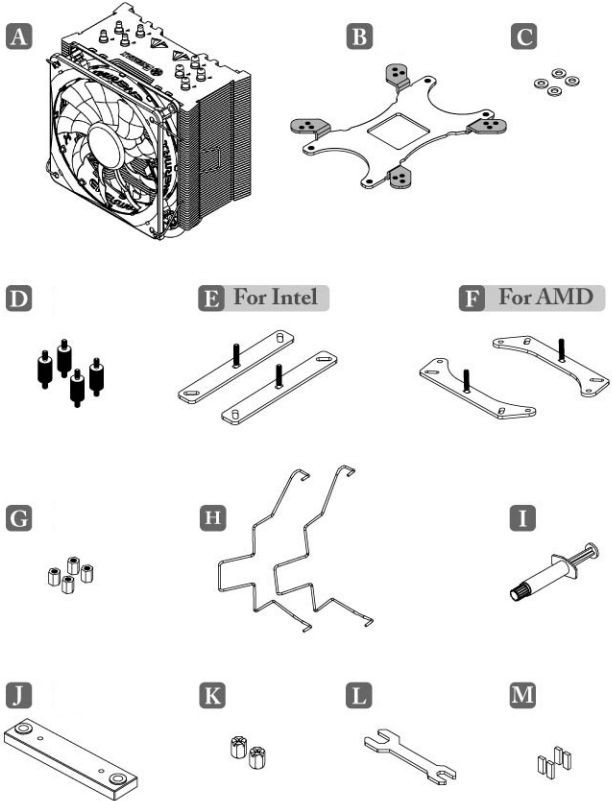
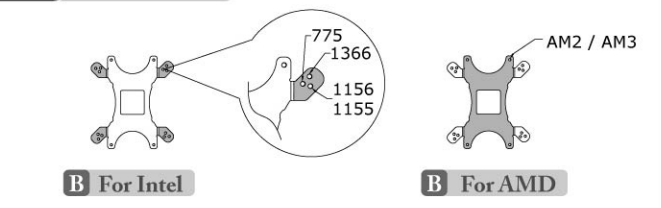


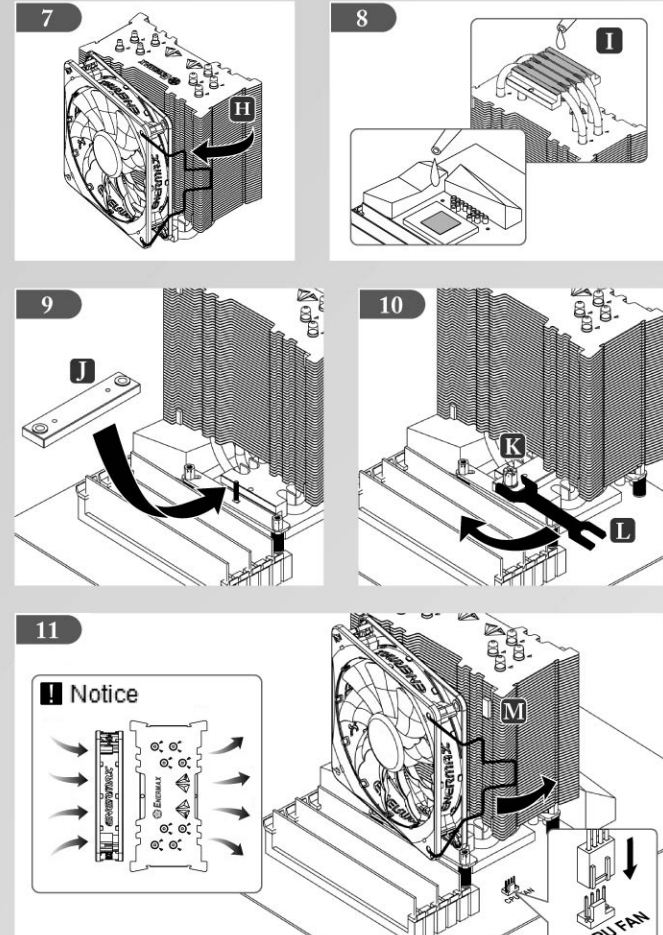
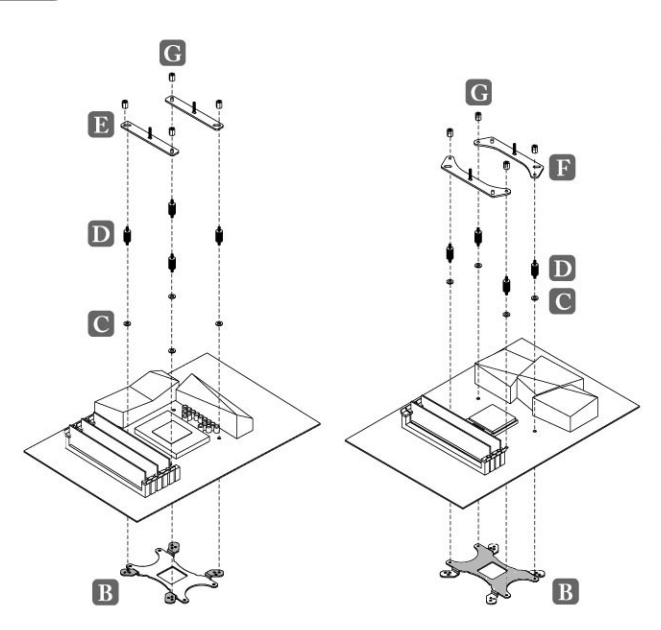
Parts



1-2 Installation



3-6



Parts

A	CPU 散熱器	H	風扇線扣
B	背板	I	導熱膏
C	絕緣墊片	J	壓板
D	螺柱	K	壓板用螺絲
E	Intel專用支架	L	扳手
F	AMD專用支架	M	減震橡膠
G	支架用螺絲		

Steps

1. 安裝前，請選擇適用於您系統平台的安裝方法。
2. 在主機板背面安裝背板。<請勿撕除背板絕緣片，絕緣片需朝向主機板。>
3. 在主機板正面放上絕緣墊片。
4. 將螺柱鎖附在對應的孔位。
5. 選擇適合的支架，並安裝於螺柱上。
6. 用螺絲將支架鎖緊。
7. 安裝散熱器前，先移除風扇。
8. 均勻地塗上一層導熱膏於散熱器的底部及CPU。
9. 將散熱器放置於CPU上，並用壓板穿過底座。
10. 以扳手將壓板上的螺絲鎖緊。
11. 將減震橡膠貼於風扇上。以風扇線扣將風扇安裝於散熱器。將 PWM 4 pin 連接頭與主機板連接。
! 請注意風流方向

A	CPU散熱器	H	風扇線扣
B	背板	I	導熱硅脂
C	絕緣墊片	J	扣具壓板
D	螺柱	K	壓板螺絲
E	Intel扣具支架	L	扳手
F	AMD扣具支架	M	減震橡膠墊
G	支架螺絲		

1. 安裝前，請選擇適用於您系統平台的安裝方法。
2. 在主板背面安裝背板。<請勿拆下背板絕緣片，絕緣片需面向主板。>
3. 在主板正面放上絕緣墊片。
4. 將螺柱安裝在相應的孔位。
5. 選擇合適的支架，並安裝到螺柱上。
6. 用螺絲將支架拧紧固定。
7. 安裝散熱器前，請先拆下風扇。
8. 在散熱器的底部及CPU上均勻地塗上導熱硅脂。
9. 將散熱器放到CPU上，並將扣具壓板穿過底座。
10. 用扳手將壓板上的螺絲拧紧固定。
11. 將減震橡膠墊貼到風扇上。
12. 用風扇線扣將風扇安裝到散熱器上。

A	CPUクーラー本体	H	ファンブラケット
B	バックプレート	I	サーマルグリス
C	プラスチックワッシャー	J	プレッシャーマウントプレート
D	バックプレート固定用ネジ	K	プレッシャーマウントプレート用ナット
E	Intel用ブラケット	L	レンチ
F	AMD用ブラケット	M	振動防止ゴム
G	ブラケット固定用ナット		

1. 取り付けの前に、CPUプラットフォームを確認してください。
2. マザーボードの背面にバックプレートを設置します。(マザーボードに接する側の絶縁テープは剥がさないでください)
3. プラスチックワッシャーを設置してください。
4. バックプレート固定用ネジをバックプレート側から差し込んでください。
5. CPUプラットフォームに合ったブラケットを前面のバックプレート固定用ネジに設置してください。
6. 固定用ナットでブラケットを固定してください。
7. 付属されているファンをCPUクーラーから取り外してください。
8. CPU表面にグリスを塗布してください。
9. プレッシャーマウントプレートをCPUクーラーに通し、CPUの上に設置してください。
10. 固定用ナットとレンチを使用し、CPUクーラーを固定してください。
11. 振動防止ゴムをファンに取り付けてください。ファンブラケットを使用し、ファンをCPUクーラーに固定してください。
12. ファンブラケットを使用し、ファンをCPUクーラーに固定してください。

A	CPU 쿨러	H	팬 브래킷
B	백플레이트	I	서멀그리스
C	플라스틱 와셔	J	압력 설치판
D	나사못 기둥	K	압력조절 나사
E	Intel 용 브래킷	L	렌치
F	AMD 용 브래킷	M	방진 고무
G	브래킷용 나사		

1. 설치 전에, 귀하의 CPU 플랫폼에 적합한 타입을 선택해 주십시오.
2. 백플레이트를 메인보드 후면에 설치해 주십시오. <절연 테이프를 벗기지 마세요. 절연 테이프는 반드시 메인보드에 붙어 있어야 합니다.>
3. 플라스틱 와셔를 올려 놓으십시오.
4. 나사못 기둥을 백플레이트와 플랫폼 구멍에 맞게 삽입한 후 잘 조여 주십시오.
5. 플랫폼에 맞는 브래킷을 선택하시어, 나사못 기둥에 설치하십시오.
6. 브래킷을 나사로 고정 시키십시오.
7. 설치 전에 팬 브래킷과 함께 팬을 제거하십시오.
8. 서멀그리스를 CPU와 쿨러의 접촉면에 얇게 펴 바르십시오.
9. 쿨러를 CPU 상단에 설치하고 압력 설치판을 쿨러에 통과 시키십시오.
10. 렌치로 압력조절 나사를 조여 주십시오.
11. 방진 고무를 팬과 쿨러 사이의 접촉면에 붙이십시오.
12. 팬 브래킷과 함께 팬을 쿨러에 설치하십시오.

A	CPU Cooler	H	Fan bracket
B	Back plate	I	Thermal grease
C	Plastic washer	J	Pressure mounting plate
D	Screw pillar	K	Nut for pressure mounting plate
E	Bracket mount for Intel	L	Angled wrench
F	Bracket mount for AMD	M	Vibration-absorbing rubber
G	Nut for bracket mount		

1. Sebelum melakukan pemasangan, silahkan memilih tipe mounting yang sesuai dengan platform CPU anda.
2. Letakan backplate di bawah motherboard anda. <Jangan melepas insulating tape, insulating tape harus menempel dibelakang motherboard>
3. Letakan plastic washer.
4. Kencangkan screw pillar pada lubang mounting yang benar.
5. Pilih bracket mount yang benar dan pasangkan ke screw pillars.
6. Kencangkan baut pada bracket mount.
7. Lepaskan kipas dan bracket kipas sebelum instalasi.
8. Oleskan thermal pasta pada permukaan prosesor.
9. Letakan cooler diatas processor dan pastikan tekanan mounting plate berada posisi yang benar.
10. Kencangkan baut.
11. Masukkan karet anti getar pada fan.
12. Masukkan fan kedalam bracketnya, dan pasangkan ke cooler.

A	دندزادرپ زف	H	زف بالقی
B	تشپ و حفص	I	شرارح لاقینتا ریوخ
C	یکدیسالرشاو	J	راشرف و حفص
D	چپ هی اپ	K	راشرف و حفص مردم
E	بصن هی اپ Intel	L	راچآ
F	بصن هی اپ AMD	M	شرزلر دض کدیسال
G	بصن هی اپ ی ارب مردم		

1. دی وامن باخینا ار تسرد تسبقی CPU عون ده دجوت اب بصن زالفیق "افضل"
2. دی وکنن ار دندن کداج بسچ < دی د رارق دربردم ری ز ار تشپ و حفص > . دندن کداج بسچ < دی د رارق دربردم ری ز ار تشپ و حفص > . دندن کداج بسچ < دی د رارق دربردم ری ز ار تشپ و حفص > .
3. دی د رارق ار یکدیسالرشاو یا اهرشاو.
4. دی د زفب کدج نأ دب طوبرم خاروس رد ار چپ هی اپ.
5. دی وکن بصن چپ هی اپ ی ارب مردم دندن کداج بسچ < دی د رارق دربردم ری ز ار تشپ و حفص > . دندن کداج بسچ < دی د رارق دربردم ری ز ار تشپ و حفص > .
6. دی وکن بصن چپ هی اپ ی ارب مردم دندن کداج بسچ < دی د رارق دربردم ری ز ار تشپ و حفص > . دندن کداج بسچ < دی د رارق دربردم ری ز ار تشپ و حفص > .
7. دی وکن ادج بصن زالفیق ار زف.
8. دی وکن دندن کداج بسچ و دندن کداج بسچ ی ارب مردم دندن کداج بسچ < دی د رارق دربردم ری ز ار تشپ و حفص > . دندن کداج بسچ < دی د رارق دربردم ری ز ار تشپ و حفص > .
9. دی وکن بصن دندن کداج بسچ ی ارب مردم دندن کداج بسچ < دی د رارق دربردم ری ز ار تشپ و حفص > . دندن کداج بسچ < دی د رارق دربردم ری ز ار تشپ و حفص > .
10. دی وکن بصن دندن کداج بسچ ی ارب مردم دندن کداج بسچ < دی د رارق دربردم ری ز ار تشپ و حفص > . دندن کداج بسچ < دی د رارق دربردم ری ز ار تشپ و حفص > .
11. دی وکن بصن دندن کداج بسچ ی ارب مردم دندن کداج بسچ < دی د رارق دربردم ری ز ار تشپ و حفص > . دندن کداج بسچ < دی د رارق دربردم ری ز ار تشپ و حفص > .
12. دی وکن بصن دندن کداج بسچ ی ارب مردم دندن کداج بسچ < دی د رارق دربردم ری ز ار تشپ و حفص > . دندن کداج بسچ < دی د رارق دربردم ری ز ار تشپ و حفص > .

A	Schadzacz procesora (1szt)	H	Zapinka wentylatora (1kpl)
B	Płyta mocująca (Backplate) (1szt)	I	Pasta termo przewodząca (1szt)
C	Plastikowa podkładka (4szt)	J	Płytkę dociskową (1szt)
D	Śruba mocująca (4szt)	K	Nakrętka płyty dociskowej (2szt)
E	Wspornik mocujący Intel (1szt)	L	Zakrzywiony klucz (1szt)
F	Wspornik mocujący AMD (1szt)	M	Guma tłumiąca drgania (4szt)
G	Nakrętka mocująca (4szt)		

1. Przed instalacją wybierz odpowiednie elementy w zależności od typu procesora (AMD lub Intel)
2. Umieść płytę mocującą (Backplate). Nie usuwaj taśmy izolacyjnej. Taśma izolacyjna musi być skierowana w stronę płyty głównej.
3. Na otworach mocujących chłodzenie na płycie głównej, dookoła gniazda procesora, umieść plastikowe podkładki.
4. Wkręć śruby mocujące w płytę mocującą od strony płyty głównej.
5. Wybierz odpowiednie dla procesora wsporniki mocujące i umieść je na śrubach mocujących
6. Dokręć wsporniki mocujące do śrub mocujących za pomocą nakrętek mocujących.
7. Usuń wentylator wraz z mocowaniem przed instalacją na płycie głównej.
8. Nałóż cienką warstwę pasty termoprzewodzącej na spód radiatora i na procesor.
9. Umieść radiator na procesorze. Następnie zamontuj na nim płytkę dociskową tak, aby przeszły przez nią śruby wystające ze wspornika mocującego.
10. Używając zakrzywionego klucza dokręć płytkę dociskową za pomocą nakrętek płyty dociskowej.
11. Zamontuj gumy tłumiące wibracje na wentylatorze. -
12. Zamontuj wentylator na radiatorze za pomocą zapinki wentylatora.