

# CS-718 SERIES

■ USER'S MANUAL



■ English ■ Chinese ■ Japanese ■ French ■ German ■ Italian

## 1.1 Product introduction / 産品紹介 / 製品概要

### ① Front view

正面圖

前面ビュー

Front I/O Interface ■

Fan speed controller ■



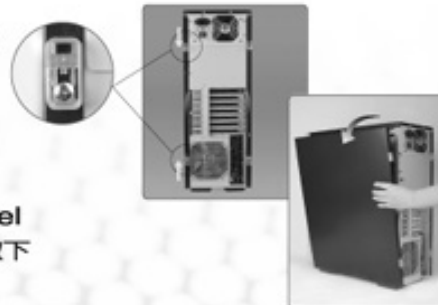
## 1.2 Cables connection description / 線材連接説明 / ケーブル接続

PIN ASSIGNMENTS		
Function	PINs Mark	Signal Description
AUDIO	MIC-POWER	Microphone Power
	MIC-IN	Front Panel Microphone input signal
	L-OUT	Left Channel Audio signal to Front Panel
	R-OUT	Right Channel Audio signal to Front Panel
	R-RET	Right Channel Audio signal from Front Panel
	RET-L	Left Channel Audio signal from Front Panel
	GROUND	Audio ground
USB	VCC	Power(+5V)
	-D	Negative Signal
	+D	Positive Signal
	GROUND	Ground
IEEE 1394	TPA+	TPA+
	TPA-	TPA-
	TPB+	TPB+
	TPB-	TPB-
	VP	POWER
	SHIELD	GROUND
Side panel open alarm	VG	GROUND
	INT SW	INT SWITCH (please consult your main board manual)

## 2.1 Side panel removal / 拆卸側板 / 側面パネルの取り外し

- ① Push the locks as the direction indicated.

將側板卡扣打開  
矢印の方向にロックを押します



- ② Pull out the side panel

將側板依箭頭指示方向取下  
側面パネルを引き出します

2.2 Main board installation / 安裝主機板 / メインボードの取り付け

ATX main board / ATX主機板 / ATX メインボード

① Take out the wind tunnel

取出導風管  
風洞の取り外し



Pull the clips as the direction indicated and take out the wind tunnel  
依箭頭指示方向將卡扣拔開，再取出導風管  
クランプを引き抜いて、風洞を取り外します

② Fasten M/B by metal bolts and screws

以螺絲固定主機板  
金屬ボルトとネジでマザーボ  
ードを固定します

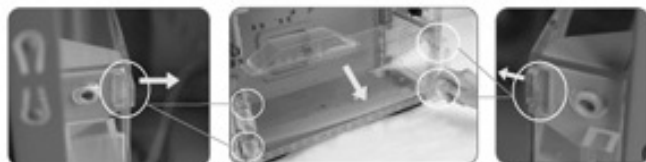


CPU

Extended ATX main board / 拡張ATXメインボードの取り付け

① Take out the wind tunnel

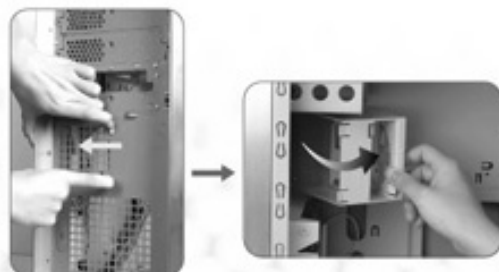
取出導風管  
風洞の取り外し



Pull the clips as the direction indicated and take out the wind tunnel  
依箭頭指示方向將卡扣拔開，再取出導風管  
クランプを引き抜いて、風洞を取り外します

② Take out fan rack

取出8cm風扇架  
ファンラックの取り外し



③ Fasten M/B by metal bolts and screws

以螺絲固定主機板  
金屬ボルトとネジでマザーボ  
ードを固定します

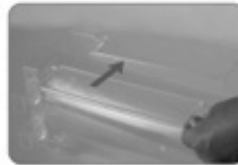


CPU

■ 2.3 Wind tunnel installation / 導風管安裝說明 / 風洞操作



For ATX M/B For Extended M/B



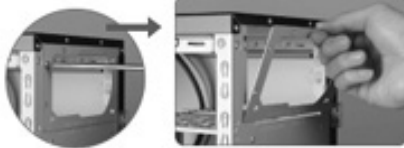
① ATX main board wind tunnel  
ATX主機板導風管  
ATXメインボードの風洞



② Extended ATX main board wind tunnel  
ATX主機板導風管  
拡張ATXメインボードの風洞

■ 2.4 Power supply installation / 電源供應器安裝 / 電源ユニットの取り付け

- ① Take out the steel plate  
取出固定板  
鉄板からネジを取り外します



- ② Fasten Power Supply on the steel plate by screws  
將電源供應器以螺絲固定在固定板上  
ネジで鉄板に電源を固定します



- ③ Put Power Supply into the Case  
將組裝好的電源供應器安裝至機殼上  
電源をケースに挿入します



■ 2.5 Security lock operation / 安全鎖的操作 / セキュリティロックの操作

- ① Insert the key and turn it as the direction indicated.

如圖示旋轉鑰匙將鎖打開  
矢印の方向鍵を回します。



Turn the key as the direction indicated and open front door

## ■ 2.6 5.25" device installation / 光碟機安裝 / 5.25" デバイスの取り付け

### ① Open the front panel

打開前門板  
前面/パネルを開きます



### ② Remove screws and take out the door bay cover

鬆開螺絲取下前門檔板  
ネジを取り外し、ベイのカバーを  
取り出します



### ③ Insert to the 5.25" drive bay

將安裝好固定架的  
光碟機  
5.25" ドライブベイに挿入します



## ■ 2.7 Floppy installation / 軟碟機安裝 / フロッピーの取り付け

### ① Open the front panel first

打開前門板  
まず、前面/パネルを開きます



### ② Take out the door bay cover

將前門檔板取下  
ベイのカバーを取り出します



③ Attach the tool-free rails on two sides

安裝固定架至軟碟機上  
工具不要レールを両側に取り付けます



④ Insert to the 3.5" drive bay

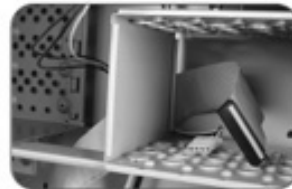
將安裝好固定架的軟碟機推入卡槽  
3.5" ドライブベイに取り付けます



■ 2.8 3.5" HDD installation / 3.5" 硬碟的安裝 / 3.5"HDDの取り付け

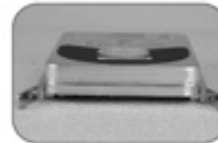
① Pull out the power supply 4 pin connector & IDE interface cable first

將電源供應器接頭及硬碟IDE排線穿入磁架內  
まず、4Pin電源コネクタとIDEインターフェースケーブルを引き出します



② Attach the tool-free rails on two sides

將固定架裝至硬碟上  
工具不要レールを両側に取り付けます



③ Insert the power supply 4 pin connector & IDE interface cable

完成後將電源線以及排線插上  
4Pin電源コネクタとIDEインターフェースケーブルを接続します



④ Put HDD into the drive cage

將安裝好的硬碟順著軌道推入  
HDDをドライブケースに取り付けます



### ■ 2.9 PCI slot operation / PCI 槽板的拆卸 / PCI スロットの操作

- ① Pull out the clip  
 将固定座向后移  
 クリップを引き抜きます



- ② Take out the clamp  
 取出槽板  
 クランプを取り出します



### ■ 2.10 Cooling fans installation / 風扇安裝 / 冷却ファンの取り付け



8cm Fan



12cm Fan

### ■ 3.1 Temperature display operation / 温度計操作 / 温度ディスプレイの操作

- ① Temperature display introduction  
 温度計説明  
 温度ディスプレイの概要

